

TEISMŲ PASTATO KAUNO G. 8, KLAIPĖDOJE
AIŠKINAMASIS RAŠTAS
863938





Mūsų pasiūlymas naujam Klaipėdos teismo pastatui susideda iš keturių pagrindinių dalių:

- **Pavyzdinė architektūra** – Klaipėdos teismo pastatas reprezentuoja miestą ir teismų sistemos svarbą. Architektūriniu požiūriu mūsų projektu siekiama išskirtinumo, santūrumo, patogumo ir efektyvumo. Šios nesenstančios savybės atspindi Klaipėdos, jos valdymo ir piliečių vertybes.
- **Funkcionalumas** – pastatas suplanuotas efektyviam teismo veikimui. Jame numatyti aiškūs, lengvai suprantami funkciniai ryšiai/ judėjimas piliečiams, darbuotojams ir kaltinamiesiems, kur pastato centre išdėstytos teismo salės siekiant, kad jis būtų kompaktiškas ir funkcionalus.
- **Ekonomiškumas** – kiekvienas pastato aspektas buvo apgalvotas atsižvelgiant į kaštus. Mūsų pasiūlymu siekiama turėti geriausią įmanomą pastatą atsižvelgiant į turimą biudžetą. Manome, kad tai galima padaryti šiais būdais:
 - Esminiai strateginiai sprendimai (t. y. požeminės automobilių stovėjimo aikštelės atsisakymas);
 - Paprasta stačiakampė pastato forma;
 - Paprasti konstrukciniai sprendimai, gelžbetoninis karkasas;
 - Nesudėtingi aptarnavimo sprendimai (mišrus režimas su natūralia ventilacija);
 - Paprastas pasikartojančių motyvų fasadas be įmantrių detalių;
 - Tvirtos medžiagos, kurios gerai atrodo ir nereikalauja ypatingos priežiūros.
- **Tvarumas** – taikome holistinį požiūrį į tvarumą, pradedant socialine įtrauktimi ir miesto integracija ir baigiant energijos vartojimo efektyvumu bei anglies dvideginio išmetimu. Kiekvienas pastato aspektas buvo kuriamas atsižvelgiant į žmones ir planetą.



ARCHITEKTŪRINĖS IDĖJOS INTEGRALUMAS, KOKYBĖ

Mūsų naujasis Kaipėdos teismo pastatas buvo suprojektuotas taip, kad atitiktų vietos kontekstą ir prisidėtų prie miesto rajono gerinimo, išsaugant ir didinant esamos urbanistinės-architektūrinės aplinkos bei kraštovaizdžio vertybes. Pastato vieta sklype parinkta taip, kad jis būtų funkcionalus, efektyvus ir patogus lankytojams.

Pastato padėtis

Užstatymo linija sutampa su kaimynystėje esančia policijos būstine. Išlaikomas miesto gatvės užstatymas ir kartu išlaikoma medžių alėja palei Kauno g. Pastato priekyje nėra automobilių stovėjimo aikštelės, todėl išsaugotas kraštovaizdis ir maksimaliai padidinta biologinė įvairovė.

Pastatas buvo suplanuotas šalia sklypo pietvakarinės ribos, todėl šiaurės rytiniame sklypo gale galima sukurti naują viešąją erdvę. Medžiais apsodinta aikštė tarnauja ir kaip patraukli visuomenės susibūrimo vieta, ir kaip įėjimas į pastatą piliečiams. Didelis negilus baseinas veikia kaip traukos centras ir suteikia ramybės pojūtį. Pietvakarinėje / pietrytinėje pastato dalyje pirmame aukšte yra numatytos logistikos, transporto ir ūkinė dalys.

Viešoji erdvė

Nuo Kauno g. eina platus šaligatvis, vedantis tiesiai į aikštę ir pagrindinį įėjimą. Panašaus požiūrio laikomasi ir į erdvę priešais pastatą, kuri jungiasi su automobilių stovėjimo aikšte sklypo gale, todėl į pastatą gali lengvai pasiekti pėstieji, dviratininkai ir vairuotojai. Viešoji erdvė taip pat tęsiasi ir į šiaurinę pusę, todėl ateityje tiesioginis patekimas pėstiesiems į gretimą teritoriją gali būti užtikrintas bet kokio būsimos teritorijos plėtros atveju.

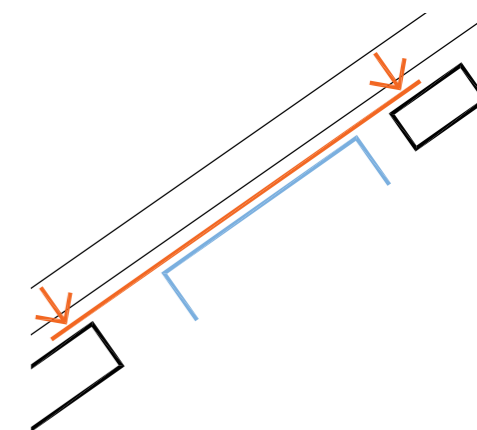
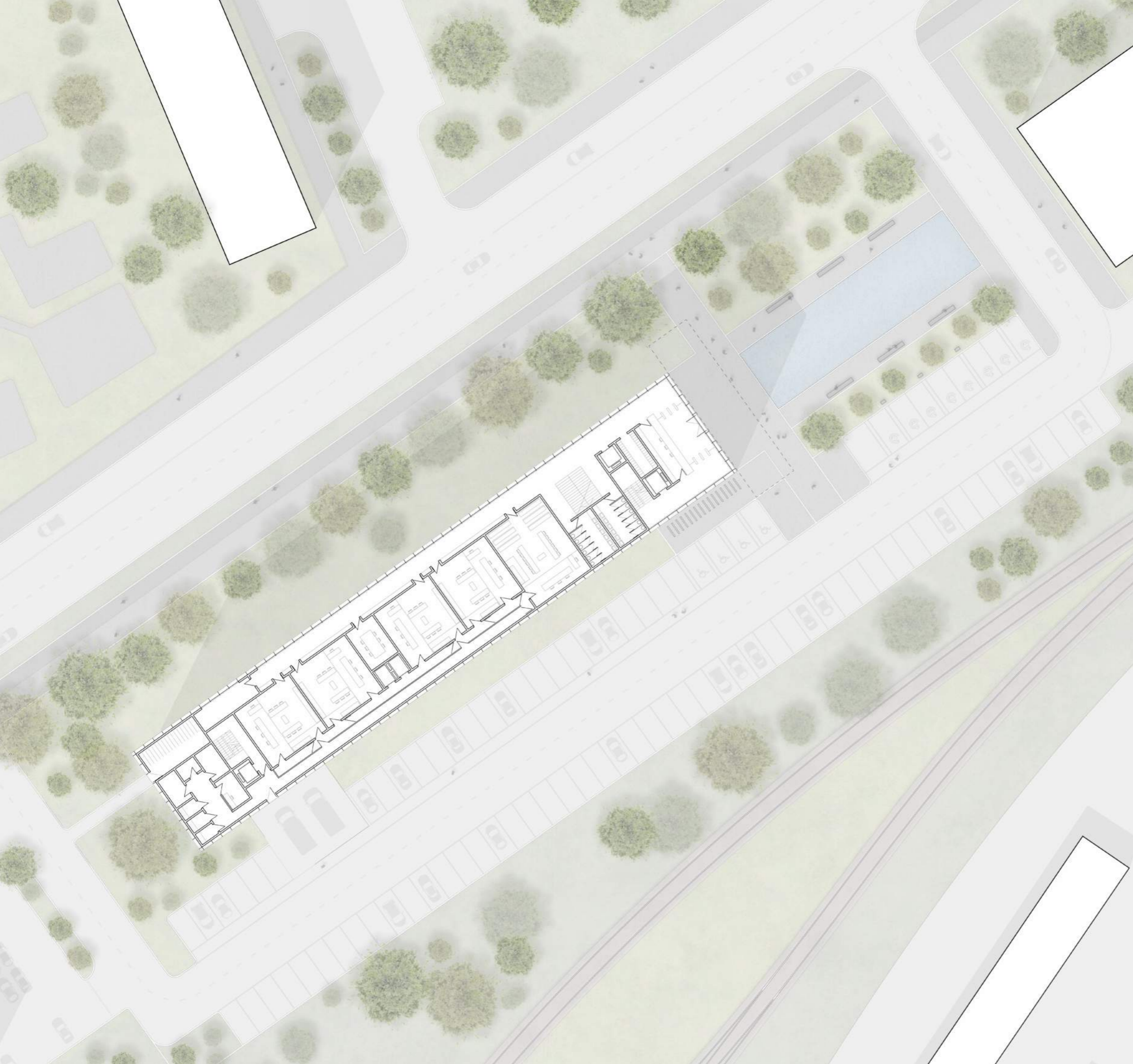
Automobilių parkavimas

Pagrindinis strateginis mūsų projektavimo principas – kad sprendiniai būtų kuo efektyvesni ir ekonomiškesni. Pastatui numatytas biudžetas yra gana ribotas, o jo esminiai sprendimai turės didelę įtaką bendriems kaštams. Pagrindinis veiksnys, auginantis kaštus ir prailginantis statybų laiką, yra požeminė automobilių stovėjimo aikštelė, kurią pastatyti bus brangu. Todėl suplanavus visas automobilių stovėjimo vietas ant žemės, bendra sąmata bus žymiai mažesnė.

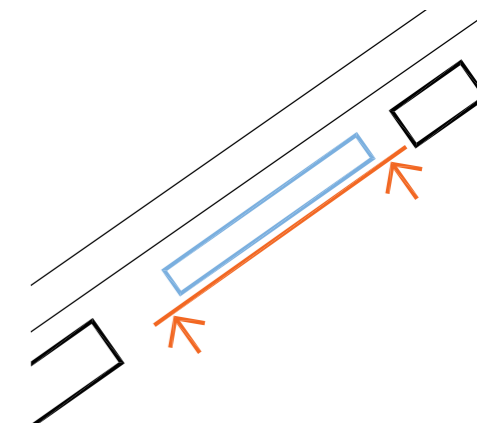
Visos automobilių stovėjimo vietos (iš viso 96) gali būti išdėstytos vienoje tiesioje linijoje išilgai aikštelės galo. Į ją patenkama esamais keliais – numatyta paprasta vienas judėjimo sistema su automobilių įvažiavu iš šiaurės ir išvažiavu pietinėje pusėje. Aplink įėjimo aikštę suskirstytos prieinamos automobilių stovėjimo vietos, elektromobilių įkrovimo punktai ir taksi išlaipinimo zona. Netoli įėjimo dengtoje saugykloje yra 20 dviračių stovėjimo vietų.

Konvojaus išlaipinimo zona

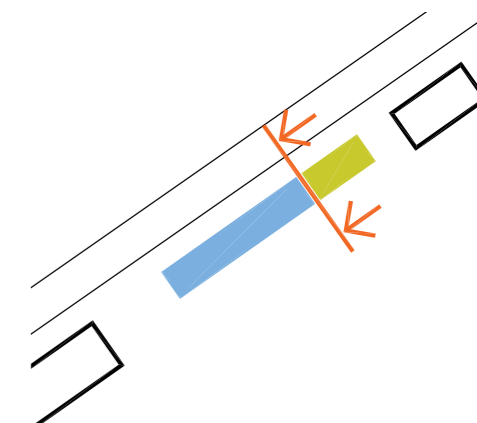
Iš automobilių stovėjimo aikštelės patenkama į nedidelę, saugią išlaipinimo zoną. Ji yra pietiniame pastato gale, iš kurios galima tiesiogiai patekti į sulaikymo zoną.



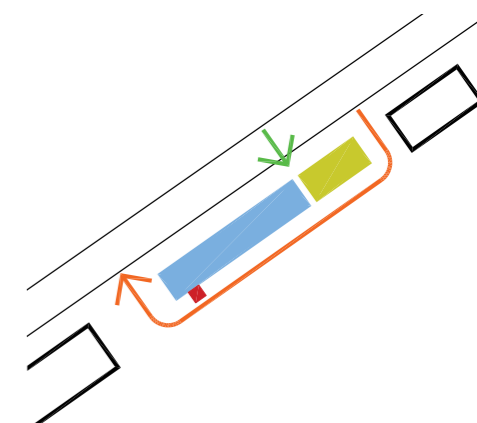
1. Suformuojama gatvės užsatymo linija



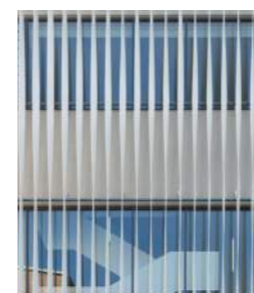
2. Sukuriamas parkavimas už pastato



3. Sukuriama viešoji erdvė



4. Sukuriamos priegų jungtys



Tūris

Pastatas yra maždaug tokio paties aukščio kaip ir greta esantis policijos komisariatas, todėl išlaikomas tolygus užstatymo linija ir teismo rūmų, kaip visuomeninio pastato, svarba. Siauras pastato plotis leidžia paprastai ir kompaktiškai išdėstyti teismo ir viešąsias funkcijas (pirmasis ir antrasis aukštai) bei efektyviai išplanuoti aukščiau esančias administracines patalpas. Kadangi pastatas yra 13,5 m pločio, jame užtikrinama daug natūralios dienos šviesos ir geros natūralios ventilacijos galimybės. Tai kartu mažina pastato eksploatacines sąnaudas, taupo energiją ir mažina anglies dioksido išmetimą. Pastato aukšto plotas yra itin kompaktiškas (apie 1000 m²), todėl sumažėja reikalingas pamatų ir stogo plotas, kas vėlgi atitinkamai sumažina kaštus.

Fasadas

Pastatas yra apraustas paprasta, ekonomiška užuolaidų sistema su baltais milteliniais dažais dengtais įvorėmis ir skersiniais. Jis išdėstytas ant 13,5 m kolonų tinklo, prie kurio sulygiuotos vertikalios įvorės. Viršutiniuose dviejuose administraciniuose aukštuose kolonos yra išdėstytos ant kiekvienos ašių tinklo linijos, todėl galima lanksčiai kilnoti vidines pertvaras ir patogiai išdėstyti atidaromus langus.

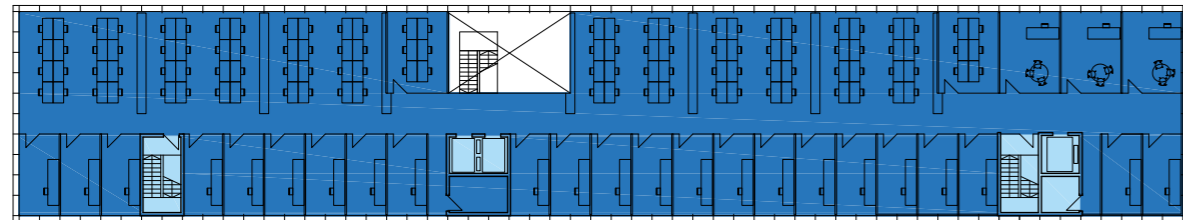
375 mm gylio sijos suteikia fasadui savitą charakterį, kartu teikdamos tam tikrą saulės šešėlį.

Apatiniai visuomenei skirti pastato aukštai atitinka tą patį planavimo ašių tinklą, tačiau juose yra mažiau kolonų, atspindinčių visuomeninį funkcijų pobūdį ir suteikiančių daugiau skaidrumo bei vaizdų. Toks atskyrimas sukuria fasado hierarchiją ir suteikia pastatui orumo, pabrėžiant teismo rūmų svarbą.

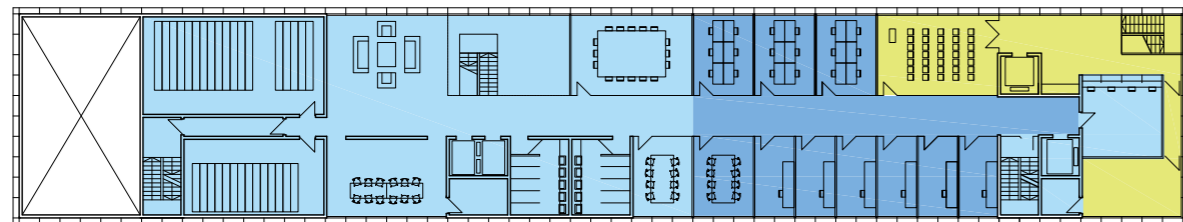
Teismo salių aukštai (atsukti į viešojo judėjimo zoną) apkalti medžiu, todėl erdvė vizualiai šilta, labai patvari ir primenanti natūralią bei sveiką aplinką. Jie taip pat matomi iš gatvės per fasadą, o tai suteiks pastatui savitumo ir išskirtinumo.

Struktūra

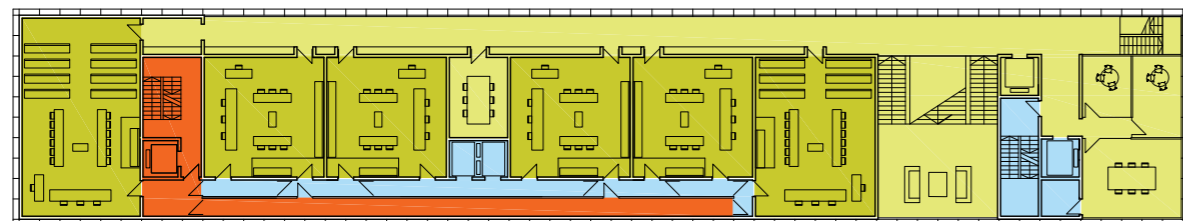
Paprastą gelžbetoninį konstrukcinį karkasą bus lengva pastatyti ir jis bus ekonomiškas. Apatiniai du aukštai perdengti paprasta perdanga, o viršutiniuose aukštuose numatytos negilios arkos, išdėstytos ant 13,5 m ašių tinklo.



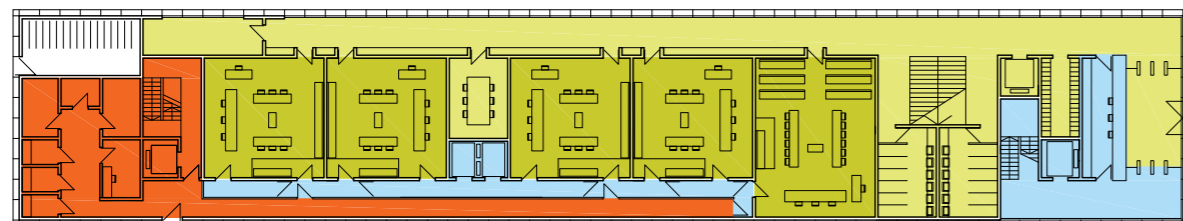
Ketvirto Aukšto Planas M1:500



Trečio Aukšto Planas M1:500



Antro Aukšto Planas M1:500



Pirmo Aukšto Planas M1:500

- Viešoji zona
- Posėdžių salės
- Administracinė zona (Bendro naudojimo patalpos)
- Administracinė zona (RAAT)
- Administracinė zona (KLAT)
- Specialios paskirties zona (Konvojaus)

FUNKCIONALUMAS

Pastatas buvo suplanuotas taip, kad jis būtų kompaktiškas, funkcionalus ir efektyvus.

Judėjimas

Patogus judėjimas pastate ir funkciniai jo ryšiai yra labai svarbi teismo rūmų dalis. Teismo salės suprojektuotos pastato centre, lankytojų srautai juda palei ilgus fasadus. Ši simetrija sukuria racionalų ir ekonomišką išplanavimą, leidžiantį lankytojams, teisėjams ir kaltinamiesiems patekti į teismo sales nesikertant ryšiams.

Viešoji erdvė

Tiek lankytojai, tiek darbuotojai įeina į pastatą iš viešosios aikštės ir patenka į saugumo zoną. Lankytojai pasuka dešinėn į viešojo/ visuomeninio judėjimo zoną, kuri eina per visą šiaurės rytų fasado ilgį. Taip sukuriamas patogus patekimas į visas patalpas, įskaitant pirmame ir antrame aukšte esančias teismo sales. Stiklinis fasadas lankytojams leidžia matyti vaizdą pastato išorėje, susisieti su kraštovaizdžiu, o kartu □ teismo funkcijas aiškiai matyti iš gatvės pusės. Tai sustiprina ryšį tarp teismų sistemos ir miesto. Centriname vestibulyje suprojektuota didžiulė erdvė per du aukštus centre, kur yra laiptai ir liftas, sukuriantis patrauklią erdvę laukti ir judėti.

Teismo salės suplanuotos funkcionaliai, tačiau kompaktiškai. Teisėjai, lankytojai ir kaltinamieji turi atskirus įėjimus, o vidaus tvarka atitinka galiojančius teisės aktų reikalavimus. Patalpų apdaila □ medinės plokštės, suteikiančios šilumą, o langas per visą aukštą leidžia natūraliai šviesai prasiskverbti į erdvę.

Susipažinimo su dokumentais patalpos ir dokumentų priėmimas yra trečiajame aukšte, tačiau šios patalpos yra atskiros ir saugiai izoliuotos nuo administracinės zonos. Lankytojai čia patenka per jiems skirtus laiptus arba naudodamiesi liftu, kuris jungia du apatinius aukštus. Išdėsius šias viešąsias funkcijas šiame aukšte, jos atsiduria arčiau dokumentų saugyklos, kurioje bylos bus saugomos. Tarp šių dviejų erdvių bus saugi prieiga, tačiau kadangi jos yra netoli viena kitos, palengvės darbuotojų, kuriems reikės reguliariai pasiimti dokumentus, darbas.

Administracinė zona

Nuo pagrindinio įėjimo teisėjai ir darbuotojai pasuka į kairę link administracinės zonos ir pakyla į trečiajame ir ketvirtajame aukštuose esančius kabinetus. Norėdami patekti į teismo sales, jie gali naudotis privačiu koridorium, vedančiu tiesiai į posėdžių sales, taip išvengdami kontakto su kaltinamiesiais.

Trečiojo aukšto centre yra dvigubo aukščio atriumas su stoglangiu viršuje, kuris sujungia du administracinius aukštus, taip skatindamas darbuotojų sąveikas ir bendradarbiavimą.

Kadangi pastatas siauras, darbo vietos turi daug natūralios dienos, kas darbuotojams teikia gerovę ir didina jų produktyvumą. Įprastinis 13,5 m atstumas tarp atramų užtikrina lankstumą ateityje, nes vidines pertvaras galima lengvai perkelti, taip jas pritaikant galimiems skirtingiems darbo modeliams.

Specialios paskirties zona

Kaltinamieji į pastatą patenka per tam skirtą išlaipinimo įėjimą pietinėje pusėje. Yra suprojektuota keletas patalpų / sulaikymo kamery, kuriose konvojuojami asmenys gali likti tol, kol jie yra pakviečiami į teismą. Iš ten numatytas atskiras patekimas į koridorių palei pietrytinį fasadą, iš kur jie gali būti palydėti į teismo sales.

Stogas

Fasado parapetas siekia daugiau nei du metrus virš stogo lygio. Tai leidžia visą stogą naudoti išorinėms inžinerinėms įrangoms ir fotovoltinėms plokštėms. Daugumą aptarnavimo patalpų įrengus ant stogo, sumažėja vidinių gamybinių patalpų poreikis ir atitinkamai sumažėja kaštai. Kartu aukštas parapetas uždengia inžinerinius įrenginius.



TVARUMAS

Visuomeninis poveikis

Naujos visuomeninės aikštės priešais teismo rūmų pastatą įrengimas sujungia jį su aplinkiniu rajonu, o teisminis procesas susilieja su miesto urbanistiniu audiniu. Tai sukuria erdvę, kurioje piliečiai gali susiburti ir bendrauti, nepriklausomai nuo to, ar jie lankosi pastate, ar ne.

Įrengus automobilių stovėjimo aikštelę ant žemės, kiekvienas gali patekti į pastatą be jokių kliūčių, tiek atvykus automobiliu, tiek pėsčiomis, tiek dviračiu ar viešuoju transportu. Dėl bendro įėjimo ir paprastos lankytojų judėjimo schemos pastate labai lengva judėti. Visos viešosios erdvės ir laukimo erdvės yra nukreiptos į gatvę, taip sukurdamos vizualinį ryšį su kraštovaizdžiu, sustiprinamos ryšį tarp teismo rūmų ir Klaipėdos.

Į šiaurės rytus nukreiptose viešosiose erdvėse gausu natūralios dienos šviesos, tačiau labai mažai tiesioginių saulės spindulių, todėl lankytojas nepatiria saulės spiginimo ar perkaitimo.

Anglies dvideginis

Labiausiai anglies dvideginio susidarymo išvengiama tuo, kad projekte atsisakoma požeminės automobilių stovėjimo aikštelės. Tai žymiai sumažins reikalingų žemės darbų ir naudojamo betono kiekį, kartu tai sumažins kainą ir anglies dvideginio išmetimą. Tai vienintelis tvariausias ir ekonomiškiausias veiksmas, kurį galima padaryti.

Pastato konstrukcija bus gelžbetoninė. Viršutinio aukšto plokštės gali turėti paprastą perdangą, einančią per pastatą ir išdėstytą ant 13,5 m tinklo. Tai žymiai sumažins reikalingo betono kiekį (taip bus taupomi pinigai ir sumažės anglies dioksido kiekis), tačiau paliekant jas atviras, kartu bus sumažintas pakabinamų lubų poreikis. Taip sumažės ne tik kapitalinės įrengimo, bet ir reikalingų priežiūros darbų / remonto po 15–20 metų išlaidos. Dėl to pastatas yra daug tvaresnis per visą savo gyvavimo ciklą. Jei įmanoma, betono mišinyje bus naudojamas GGBS (granuliuotas aukštakrosnių šlakas) ir PFA (pulverizuoti kuro pelenai), taip dar labiau sumažinant anglies susidarymą.

Veiklos energija

Fasado dizainas ne tik atspindi teismo rūmų statusą, bet ir suteikia natūralų saulės šėšėlį per išorinių įdubų ir skersinių atstumą ir gylį. 375 mm gylyje ir 13,5 m atstumu jį užtemdo stiklą ir sumažina saulės spinduliuojamą šilumą.

Patalpų gylis (13,5 m) leidžia natūraliai vėdinti biurus. Naktį atidarius langus, betonas atiduoda šiluminę apkrovą, iki ryto atšąla, o dieną į biurus išspinduliuoja šaltesnį orą. Tai sustiprinama naudojant atviras betonines arkas, kurios padidina paviršiaus plotą, taigi ir aušinimo galimybes. Tai gali būti derinama su šaldomomis sijomis tarp sijų, suteikiant mažai energijos suvartojantį mišraus režimo sprendimą.

Teismo salės yra plano centre, todėl jas lengva vėdinti išmetant orą per grindis. Lankytojų erdvės (kur žmonės praleidžia laiką laukdami) yra nukreiptos į šiaurės rytus, todėl sumažėja vėsinimo poreikis, sumažėja energijos suvartojimas ir anglies dvideginio išmetimas.

Atsinaujinanti energija

Ant stogo patalpinta dalis pastato mechaninės įrangos. Likusią stogo dalį galima uždengti fotovoltinėmis plokštėmis, kurios suteiktų pastatui reikalingos energijos dalį. 2,5 metro aukščio parapetas paslėps PV ir įrangą nuo gatvės. Šiam projektui sieksime BREEAM Outstanding / LEED Platinum sertifikato.



Sveikata ir gerovė

Žmonės praleidžia 90 proc. savo laiko pastatuose. Pastatų vidaus aplinkos kokybė daro didelę įtaką mūsų savijautai ir sveikatai. Savo ruožtu, mūsų sveikata ir gerovė veikia mūsų produktyvumą, todėl tai yra svarbus visų atsakingų darbdavių rūpestis. Šio projekto pagrindinis tikslas ir yra optimizuoti visų pastato naudotojų gerovę. Tai bus pasiekta taikant įvairias priemones, įskaitant:

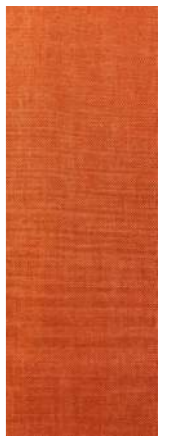
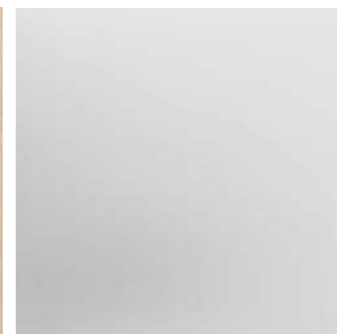
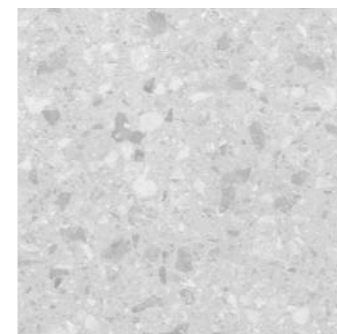
- Maksimaliai padidinti natūralią dienos šviesą visose darbo vietose, įskaitant rankinių žaliuzių naudojimą, kurias gali valdyti individualūs vartotojai;
- Rankiniu būdu atidaromi langai visuose fasaduose, kas užtikrina natūralią ventilaciją, kurią prireikus kontroliuoja pats vartotojas;
- Išmaniųjų LED apšvietimo sistemų ir į judesį reaguojančio apšvietimo naudojimas, kuris maksimaliai padidina vartotojo komfortą;
- Atidžiai parinktas akustinis dizainas visose erdvėse;
- Natūralių medžiagų – medžio, teraco, natūralaus pluošto kilimų ir kt. – naudojimas visose vidaus erdvėse;
- Biofilijos integravimas ir augalai, pasodinti pastato fojė ir darbo erdvėse;
- Maloni išorės aplinka, daug žalios erdvės ir medžių;
- Dviračių stovėjimo vietos šalia pastato.

Šiam projektui sieksime WELL Platinum standarto.

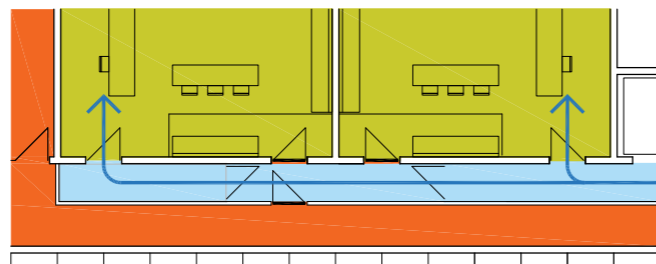


Medžiagiškumas

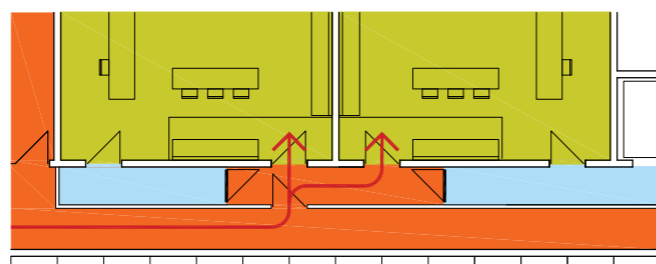
- Baltos spalvos miltelinu būdu dengti aliuminio rėmai ir lamelės
- Dažytos dvigubo stiklo plokštės su baltu fritu
- Teracinės grindų plytelės
- Akustinės lubų lentjuostės
- Medinės dailylentės
- Medinės grindys



PATEKIMAS Į TEISMO POSĖDŽIŲ SALĘ



Įprastomis aplinkybėmis teismo darbuotojai gali laisvai patekti į teismo salę iš jiems skirto tarnybinio koridoriaus.



Kai į teismo posėdžių salę atvedamas arba iš jos išvedamas kaitinamasis, teismo darbuotojų koridoriuje uždaromos pora durų ir taip sukuriamas sandarus ryšys su atskiru kaitinamiesiems skirtu koridoriumi.

LENTELĖ: BENDRIEJI STATINIO RODIKLIAI

BENDRIEJI STATINIO RODIKLIAI				
Eil. Nr.	Pavadinimas	Mato vienetas	Kiekis	Pastabos
Žemės sklypas				
1.	Žemės sklypo plotas	m ²	5900	
2.	Žemės sklypo užstatymo intensyvumas	%	17%	
3.	Žemės sklypo užstatymo tankis	%	66%	
4.	Pastato užstatymo plotas	m ²	1049	
5.	Kietų dangų plotas žemės sklype	m ²	2788	
6.	Želdynų plotas žemės sklype	m ²	2063	
7.	Antžeminių automobilių stovėjimo vietų skaičius žemės sklype	vnt.	89	
Pastatas				
8.	Pastato bendrasis plotas	m ²	3932	
9.	Pastato požeminės dalies plotas	m ²	0	
10.	Pastato antžeminės dalies plotas	m ²	1049	
11.	Pastato tūris	m ³	19511	
12.	Pastato požeminės dalies aukštų skaičius	vnt.	0	
13.	Pastato antžeminės dalies aukštų skaičius	vnt.	4	
14.	Pastato aukštis	m	18.6	
15.	Požeminių automobilių stovėjimo vietų skaičius	vnt.	0	